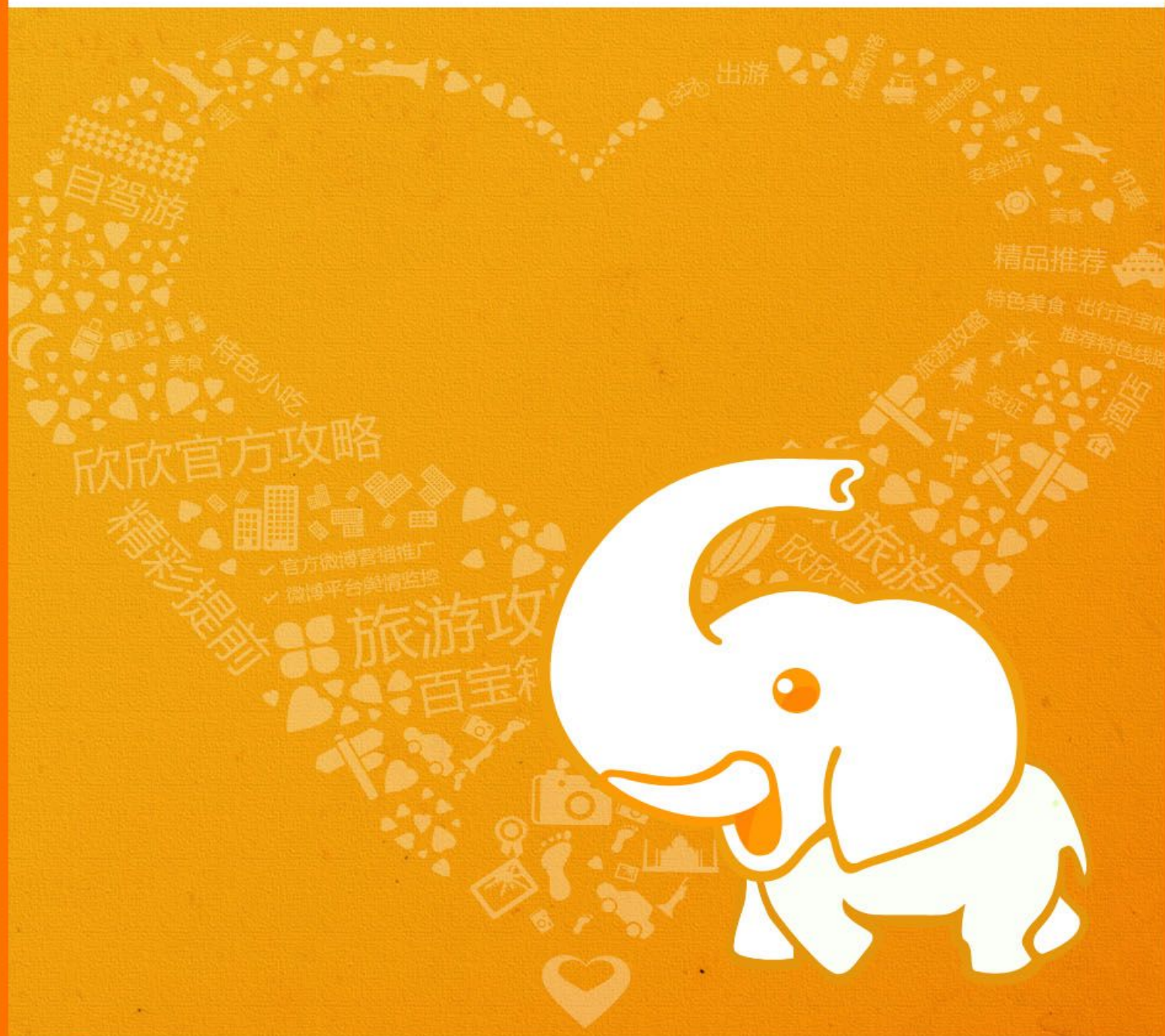


欣欣旅游官方攻略

<http://www.cncn.com/article/>

成都



精彩抢先看



武侯祠

肇始于公元 223 年，初为汉昭烈庙，后来诸葛亮的武侯祠也并入，成为中国唯一的君臣合祀祠庙，以及最负盛名的蜀汉遗迹博物馆。



火锅

来成都吃火锅，那可算白来了。在成都，火锅随处可见，只要闻着香就可找到火锅。成都是真正的吃的城市，成都的火锅，口味鲜香，成都的辣不会火烧火燎，却能给味蕾足够的刺激。



变脸

变脸之于川剧，一如喷火之于秦腔，皆属看家绝技。川剧的这一绝活，真会让人匪夷所思：一张脸刹那间可以变幻出十几张，真是值得惊叹的事。

旅游地导览

适合人群：全部

游玩天数：7 天

花费：2500 元

最佳旅游时间：每年 3 月至 6 月、9 月至 11 月是来成都的最佳季节。其实在这个一年四季花开无间的大城市，自然可以春日赏花，夏日喝茶，秋天郊游，冬季火锅。

本地人忠告

1、成都高海拔地区日照强，早晚温差大，来成都旅游建议带好防晒用品以及长袖衣裤、羊毛衫、夹克衫等。由于海拔较高，也应带好雨具和常用药品。

2、到成都建议购买一份地图，打车的时候可以威慑一下司机以防绕路，或向别人打听好大概多少钱，以供参考。

欣欣百宝箱



品质线路



优惠门票



特价酒店



打折机票

目录

P2：在成都不得不做的几件事

P3：成都故事

P4：成都概况

P5：线路推荐（经典线路推荐）

P6：欣欣线路推荐

P7：交通攻略（到达成都）

P11：景点介绍

P21：住宿推荐

P22：美食推荐

P25：成都特产

P27：娱乐

P29：成都贴士

鸣谢

本攻略部分图片来源于网络，如果版权拥有者或者作者发现自己作品被使用，请及时向欣欣旅游网提出通知，欣欣旅游网将及时移除相关内容或者添加作者的版权信息。

在此，本攻略特别鸣谢网友：[花生](#)、[san_cheng_zi](#)、[太平洋总社](#)、[树熊](#)、[欣欣攻略王](#)、[PHY2010](#)、[松青](#)、[MISURE](#)、[游侠 007](#)、[llx238](#)、[luhuijuan](#)、[jyj55](#)、[309677823](#)、[三笑残生](#)

成都不得不做的几件事

泡在茶馆里的巴适生活：

据说茶馆是成都人的第二居所，第二办公区，第一休闲地。把自己埋在藤椅里，捧一壶盖碗茶，看着熙来攘往的街市发呆，不以为然地将大把时光挥霍掉。这样的生活真是令匆匆路过的外来人又艳羨又无奈。

吃火锅品味麻辣川西：

来成都吃火锅，那可算白来了。在成都，火锅随处可见，只要闻着香就可找到火锅。成都是真正的吃的城市，成都的火锅，口味鲜香，成都的辣不会火烧火燎，却能给味蕾足够的刺激。



图片来源：欣欣会员—花生



图片来源：欣欣会员—太平洋总社

赏美女艳遇成都：

成都自古出美女，还得到了“红粉第一城”的美名。既然来到这里，无论男女老少，看看美女总是养眼的。川师是公认的美女云集的高校，在校园广场停留片刻，看各色美女往来聚散，岂不快哉！

看熊猫憨厚姿态面面观：

熊猫可是国宝，来到这里，自然要去一睹国宝的风采。看他们圆滚滚的身材，了解它们的生活习性，也是乐趣一桩。

东方瑰宝，中华一绝蜀锦：

蜀锦工艺独特，有中国四大名锦之首的美誉。外国人来到成都，都是争相购买，国人当然也不能少了这绝佳礼品。诸葛亮曾说过：“敌之资，唯仰锦耳。”

变脸一眼千面的惊叹：

变脸之于川剧，一如喷火之于秦腔，皆属看家绝技。川剧的这一绝活，真会让人匪夷所思：一张脸刹那间可以变幻出十几张，真是值得惊叹的事。这一传统文化精髓如今早已蜚声中外，既然来到它的起源地，不去看一看，实在可惜。

成都自嘲式幽默散打：

散打段子，是在评书基础上发展出来的，由川渝地区著名的民间艺术家李伯清创造出来的新的艺术形式。来到成都，有机会就必定要听听李伯清的散打段子，体会成都人自嘲式的幽默。



图片来源：欣欣会员—san_cheng_zi

成都故事

薛涛

薛涛姿容美艳，性敏慧，幼年随其父薛郾流寓成都，八九岁能诗。父死家贫，十六岁遂堕入乐籍，通晓音律，多才艺，声名倾动一时。脱乐籍后终身未嫁，后定居浣花溪。

唐德宗年间，韦皋任剑南西川节度使，召令薛涛赋诗侑酒，遂入乐籍。其后相继镇蜀的官员，她都以歌伎兼清客的身份出入幕府。韦皋曾拟奏请朝廷授以秘书省校书郎的官衔，格于旧例，未能实现，但人们往往称之为“女校书”。

薛涛和当时著名诗人元稹、白居易、张籍、王建、刘禹锡、杜牧、张祜等人都有唱酬交往。居浣花溪上，自造桃红色的小彩笺，用以写诗。后人仿制，称为“薛涛笺”。晚年好作女道士装束，建吟诗楼于碧鸡坊，在清幽的生活中度过晚年。



图片来源：欣欣会员—树熊



图片来源：欣欣会员—花生

蓉城

成都别名“蓉城”，这个名字来源于传说。一说“龟画芙蓉”，即初建城时，地基不稳，屡建屡塌，后来出现一神龟，引路建成此城，而神龟指引的路线就是一朵芙蓉花，蓉城乃由此而生。一说“芙蓉护城”，即五代后蜀主孟昶为保护城墙，命人在成都土城上遍植芙蓉，每当九月芙蓉盛开，远远望去如锦如绣，满城生辉，名之曰芙蓉城。

但最为人们接受，流传最广的版本却不是这两个。相传孟昶的宠妃花蕊夫人偏爱芙蓉花，孟昶为博美人欢心，于是百姓在城墙上种植芙蓉树，花开时节，成都四十里芙蓉如锦绣，从此便落得了芙蓉城的美誉。后来，后蜀国灭亡了，花蕊夫人被宋朝皇帝赵匡胤掠入了后宫。花蕊夫人常常思念着孟昶，偷偷珍藏着他的画像。后人敬仰花蕊夫人对爱情的忠贞不渝，尊她为芙蓉花神，称芙蓉花为“爱情花”。

花蕊夫人

花蕊夫人本姓费，是后蜀国主孟昶的贵妃，因姿色气度不凡，孟昶将其喻为花中之蕊，因此赐号“花蕊夫人”。她也是五代十国时期著名的女诗人，幼能文，尤长于宫词。相传其最爱芙蓉花，于是孟昶命官民在后蜀都城成都大量种植芙蓉，成都“蓉城”的别称，也是由此而来。

孟昶沉迷于酒色，以致国事日非，后蜀广政三十年孟昶投降赵宋，花蕊夫人在亡国之后写下了悲愤的诗句：“君王城上竖降旗，妾在深宫哪得知，十四万人齐解甲，更无一个是男儿。”此诗甚受宋太祖赵匡胤赏识。传说花蕊夫人后来成为赵匡胤之妃，因怀念孟昶，画孟昶挟弓射猎的画像，奉祀在室内。赵匡胤见到画像，问她是谁，花蕊夫人诡称：“所挂张仙，送子之神，蜀人皆知。”宋太祖才未追究。这个说法后来从宫中传到民间，至今不衰。



图片来源：欣欣会员—花生

成都概况

茶馆生活

饮茶习惯是古老的巴蜀文化的一个重要内容，一般来说，吃完早饭而今天恰好没什么活动的人们便纷纷涌向茶馆。茶馆可以简单归结为以下几个功能：摆龙门阵、打牌、休闲、品茶、谈业务。

坐在茶馆中，茶客们可看川剧、可听清音、可溜鸟、可打盹儿或者看看闲书、录像片、要么就两三个人凑在一块儿摆龙门阵，不时还有掏耳朵的、擦皮鞋的、算命看相的游走其间，大家都逍遥自在，自得其乐，在这样的环境中你可以深深感受到社会群体的亲和，感受到成都茶馆儿的浓浓的方特色。此外成都茶馆儿还有着不容小觑的社会功用，它起着“会客室”、“俱乐部”和“民事纠纷调解处”的作用。旧时成都市民的住处不宽敞，有客来时，谈话不方便，于是主人手一挥：“走，吃茶去”，人们也习以为常，欣然前往。至于“俱乐部”，中山街茶馆的“鸽市”，“百老汇”的“雀雀儿市”自不必说了，它们本身就含有“信鸽”、“雀雀儿市”俱乐部的性质，其他的比方说专门下各种棋的、唱“围鼓”的等形成的俱乐部茶馆也很常见。



图片来源：欣欣会员—欣欣攻略王

四川茶馆除了休闲之外，还是重要的社交场所。在旧社会，三教九流相聚在此，不同行业、各类社团在此了解行情、洽谈生意、看货交易；黑社会买卖枪支、鸦片也常在茶馆进行；袍哥组织的“码头”也常设在茶馆里。这些茶馆大多还兼营饭馆、旅店。每逢寒暑假，茶馆又成为争聘教师“六腊之战”的战场。可以说，七十二行，行行都把茶馆当做结交聚会的好去处，茶馆成为社会生活的一面镜子。

成都气候贴士：

成都具有典型的盆地气候特征。这里春早、夏热、秋凉、冬暖，年平均气温 16℃。成都气候有两个显著特点：一是多云雾，日照时间短；二是空气潮湿。因此，夏天虽然气温不高，却显得闷热；冬天平均气温虽在 5℃以上，但阴天多，空气潮，却显得很阴冷。雨水集中在 7、8 两个月，冬春两季干旱少雨，极少冰雪。

麻将之城

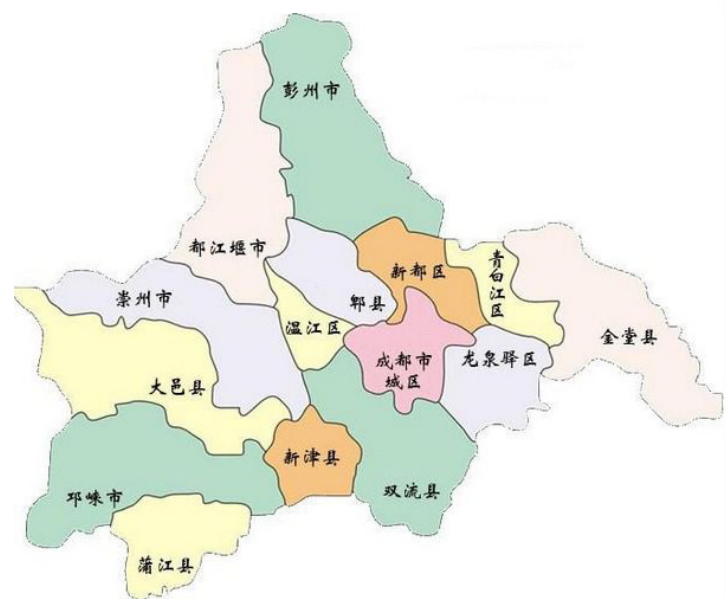
在外界人眼里，成都已然成了麻将之城。以至于有人说，如果你要找一成都人，要么他在麻将馆，要么他在去麻将馆的路上。成都生活节奏比较缓慢，爱打牌的人是出奇的多，有通宵麻将、工作麻将、宰兔麻将、丧伙麻将、喜麻将和老嫗麻将到了大周末一半人留在城里打麻将，另一半人出城去为的是找个地方打麻将。按成都喜剧明星李伯清的话说就是：全城一片麻，家家二五八。

在成都虹口的漂流区内一到盛夏就摆放起数十里的遮阳伞和麻将桌。周末，市民纷纷驱车来到这里，拖掉鞋子，挽起裤脚，把脚泡在冰凉的河水里，围坐在水中的麻将桌上打牌喝茶休闲避暑，很是惬意。



图片来源：欣欣会员—花生

成都地理位置



线路推荐

经典线路推荐

自行车走街串巷一日游

推荐理由：自行车自由、灵活、方便随意，不但可让游客饱览风景名胜，还可令游客深入到成都的大街小巷感受浓厚民风民俗。

上午：宽巷子—窄巷子—杜甫草堂。骑自行车来到成都目前惟一遗留下来的清朝古街道——宽巷子、窄巷子。进宽巷子，出窄巷子，你会发现成都的老街赫然展现在眼前。古老的房屋、窄小的石子路、一连串的小吃店，让人感觉悠闲，自在。平房，两扇或四扇开的大门，斑驳的锈迹陈述着它们的历史，门两侧有石墩。门楣上雕有金瓜、佛手等吉祥物，张牙舞爪的麒麟在屋脊上与飞扬的屋角相映成趣。很多人家的屋檐下都有笼中鸟在歌唱。四合院内的人家都种有各种植物，有竹有树有花，绿绿的藤蔓爬满矮墙。看完成都古老的四合院民居。然后骑自行车参观唐代大诗人杜甫的故居：杜甫草堂。当年诗人杜甫寓居于此，3年间写下500多首脍炙人口的诗篇，随后飘然南下，留下这一月白风清的草堂。

午餐：成都名小吃——龙抄手、钟水饺、夫妻肺片、酸辣粉等

下午：春熙路、天府广场、望江公园、府南河：逛一逛成都繁华的春熙路、总府路、天府广场，看一看成都现代化的一面，也可坐一坐具有浓厚川西风味的四川茶馆，听一听四川人摆龙门阵，之后游览国内外名竹荟萃之地——望江公园。这里是纪念唐代著名女诗人薛涛的名胜之地，岸边杨柳依依，园内翠竹浓荫。公园占地12万平方米，大部分地面被竹林覆盖，是国内名竹荟萃之地，因此被称为竹的世界。再慢悠悠地骑自行车沿着曾荣获联合国人居奖的府南河参观游览，其中最著名的景点有合江亭、活水公园等。

晚餐：在成都的大街小巷找一家成都的特色火锅店，品一品麻辣的滋味；或者去最有成都特色的路边店——麻辣烫小火锅，每人花费不过20元左右，一定让您烫得安逸，辣得过瘾。

夜间：到“蜀风雅韵”一边听戏，一边喝茶。看一看川剧吐火、变脸绝技，费用估计：120元/人左右。

古蜀文明一日游

推荐理由：展示古蜀文明、享受成都美食。

上午：金沙遗址—杜甫草堂—青羊宫。首先来到位于成都西边的金沙遗址，这是四川省继三星堆之后最为重大的考古发现，也是新世纪中国第一个考古发现。代表了3000多年前的古蜀文明。然后来到杜甫草堂，这里是唐代诗人杜甫流寓成都时的故居。“草堂”内古典式的园林建筑，带着浓郁的文化气息。再来到青羊宫，青羊宫离草堂很近，是成都市内建筑年代最久远、规模最大的一座道教胜地。它虽为唐代兴建，但宫内现存建筑三清宫、斗姥殿、混元殿、

灵祖楼、紫金台、八卦亭等都是清代重建。最引人注目的是三清殿内两只铜羊：一只双角羊，一只单角羊。

午餐：青羊宫对面的成都名小吃“陈麻婆豆腐”，还有“龙抄手”、“钟水饺”、“韩包子”、“赖汤圆”等。

下午：水井坊—古蜀船棺。水井坊的发掘填补了我国酒坊专题考古研究的空白，堪称中国白酒的无字天书；古蜀船棺2000年7月惊现商业街，被列为2000年度全国10大考古发现。

晚餐：成都的川菜历史悠久，它和鲁、苏、粤菜一起，被列为中国四大菜系。建议到“巴国布衣”、“乡老坎”等川菜馆全面感受川菜的麻辣、椒盐、糖醋、酸辣、五香、怪味等多种口味；或到火锅店去麻辣一下。

夜间：漫步美丽的府南河边，来到合江亭，音乐广场等地休闲，也可去坐茶馆、听川剧、摆摆“龙门阵”。

费用估计：140元/人左右

访古休闲一日游

推荐理由：展示唐代成都的风采

上午：望江公园—大慈寺—文殊院早上9点游览望江公园。观薛涛文物展，也可以在翠竹林覆盖的望江公园内品茶休闲。再乘车来到大慈寺。该寺为唐代古刹，寺内有成都历史博物馆，有唐代文物展厅。而且，大慈寺内的木桌、竹椅，已及长鼻子的铜水壶，可令你充分感受成都茶文化。然后，来到位于城北的文殊院街。这里是市区内保存最完整的一座佛教寺院。文殊院内收藏了丰富多彩的佛教文物，铜铸、铁铸、彩塑、木雕、石刻，共计有450多尊。院内还珍藏有唐玄奘的头盖骨残片，印度梵文《贝叶经》，日本的鍍金经筒，以及宋、元、明、清以来各朝名家书画。



午餐：在文殊院品尝素斋。

下午：饭后驱车往北，沿成彭公路行驶25公里至新都县新繁镇，游镇内全国惟一保留至今的唐代园林东湖公园。据史籍记载，该湖为唐代名相李德裕在新繁当县令时所建，后经北宋王安石父亲王益德扩建，布局精巧，山水相依，楼阁秀挺，景色清幽。游人可观赏碑刻、楹联，或品茶休闲。

晚餐：新繁可以说是集川西名菜之大成，新繁镇内一般的餐馆味道都不错，价格也不贵。

费用估计：200元/人左右

欣欣线路推荐

		
<p>九寨沟黄龙+乐山峨眉山 5 日游</p>	<p>乐山、峨眉山、都江堰、青城山悠闲三日游</p>	<p>峨眉山、乐山豪华二日游</p>
<p>门市价：1790 元</p> <p>欣欣价：1580 元 >>立即预定</p>	<p>门市价：1000 元</p> <p>欣欣价：730 元 >>立即预定</p>	<p>门市价：666 元</p> <p>欣欣价：480 元 >>立即预定</p>
		
<p>九寨沟、黄龙、都江堰、青城山四日游</p>	<p>碧峰峡、野生动物园、水墨上里二日游</p>	<p>九寨沟、黄龙双飞至尊纯玩 3 日游</p>
<p>门市价：1880 元</p> <p>欣欣价：1280 元 >>立即预定</p>	<p>门市价：680 元</p> <p>欣欣价：520 元 >>立即预定</p>	<p>门市价：5000 元</p> <p>欣欣价：3380 元 >>立即预定</p>

[>>更多线路推荐](#)

交通攻略

到达成都

飞机

>>更多打折机票信息

成都双流国际机场位于成都市西南郊，距市中心 16 公里，是中国第四大国际航空港。机场有航班飞往北京、上海、广州、青岛、南京、杭州、张家界、西安、兰州、拉萨、厦门等国内 60 多个大中城市，另外，曼谷、新加坡、东京等 8 个国际城市和地区也有航线往返成都。

机场巴士

303 路 民航售票处（岷山饭店）--双流机场候车点 T1 候机楼一楼二号门出口处

运营时间 市内售票处（岷山饭店）早 6:00、晚 22:00；双流机场早 6:30、晚与航班结束同步。

300 路 火车北站公交站--双流机场

候车点 T1 候机楼前停车场处

运营时间 早 6:30、晚 19:00。（往返）

304 路 五桂桥公交站--双流机场公交客运站

候车点 机场三号路

运营时间 早 6:30、晚 19:30。（往返）

318 路 金沙公交站--双流机场公交客运站

候车点 机场三号路

运营时间 早 7:00、晚 19:00。（往返）

机场出租

候车点：T1 候机楼一楼 1 号门外

乘坐出租车往返于双流国际机场和天府广场（市中心）之间，需要人民币 70 元左右（从市区去机场还需花费 10 元机场高速公路过路费，从机场到市区不用）。

汽车

成都是西南地区最大的公路枢纽，有 108 国道、319 国道等 6 条国道在此交汇。

新南门车站（成都市旅游集散中心）

地址：位于新南路，成都新南门大桥旁边。

发车方向：成都周边，以及川内知名旅游景区。

途径公交：28 路、48 路、102 路、301 路、306 路。

火车

>>更多火车时刻信息

成都目前有四个火车站，其中火车北站和火车南站是客运车站，成都东站与沙河堡车站是货运车站。

火车北站

火车北站是成都铁路的主客运中心，开往全国大部分地区的火车都由这里发车，也是各种客运列车的终点站。

途经交通

地铁一号线、2 路、9 路、11 路、16 路、17 路、24 路区间、24 路、27 路、28 路、34 路、36 路、41 路、50 路、51 路、52 路、54 路、55 路、57 路、65 路、69 路、73 路、80 路、83 路、86 路、98A 路、108 路、123 路、298 路、300 路、802 路。

火车南站

火车南站主要承担昆线方向的客运，一般由成都发往昆明，西昌和攀枝花的普快以下级别的列车都是在火车南站。

途经交通

地铁 1 号线、16 路、23 路、49 路、90 路、99 路、112 路、121 路、181 路、300 路、304 路、501 路、806 路、806B 路、809 路、815A 路、815 路、816 路、816A 路、824 路。

火车东站

火车东站位于成都市锦江区，目前主要开行成渝动车（每天早上第一、二趟与最晚一趟仍在火车北站始发）、成达动车及经达成线、成遂线等运行的列车。

途经交通

2 路、47 路、90 路、91 路、101 路、121 路、181 路、317 路、906 路。

北门汽车站(梁家巷汽车站)

地址：位于成都市一环路。

发往地区：主要是发往川南部分城市。

途径公交：27 路、34 路。

五桂桥汽车站(成都汽车总站)

地址：位于成都市东面，塔子山公园旁边。

发车方向：成渝、内宜高速沿线，其中包括重庆、宜宾、自贡、南宁、桂林、涪陵等地。

途径公交：2 路、4 路、21 路、37 路、49 路、58 路。

金沙汽车客运站

地址：西南财大对面，麦德龙超级市场旁边。
发车方向：主要发往温江、新津、眉山、郫县、龙泉等成都各区县。

茶店子客运站

地址：位于市郊二环路。
发车方向：四川西、北部的藏区以及一些著名景区。
途径公交：2路、4路、98路、221路。

荷花池客运中心

地址：位于二环路北三段301号，荷花池服装市场对面。
发车方向：成渝沿线、川南沿线、川东沿线。

城北客运中心

地址：位于火车北站西侧，与火车北站相距300米。
发车方向：川东、川北方向，到南充、巴中、达州等地。
途径公交：57路。

内部交通

公交车

>>更多公交信息查询

成都市公交网络四通八达，大多数地方都可坐公交车到达，特别是市内及近郊的旅游景点。现在成都市内公交多为无人售票车，需自备零钱投币，普通车上车1元，空调车和高档车2元。

在成都游玩时间较长的游客，建议办一张天府通公交卡。可以打半折，二小时内也可免费转车三次。办卡需交押金20元，最后凭票据退卡。注意不要充太多钱，有时间限制。

出租车

成都现推行的出租车有两种：一类为速腾等二档车型，一类为捷达、桑塔纳等三档车型。现行出租车起步价为8-9元（二档车型9元，三档8元），起步里程为2公里，每公里租价为1.9元，返空费里程为10公里，夜间补贴时间自23:00至次日6:00。

租车

成都自驾租车 最低价 83元

成都代驾租车 最低价 370元



图片来源：欣欣会员—[san_cheng_zi](#)

地铁

成都是中国西部第1座开工建设地铁的城市，地铁标识由“急驰的列车、弯曲的隧道、飞扬的蜀锦、连绵的蜀山、柔美的蜀水”等意象演变而来。目前开始运营的有1号线。

价格 2元起价的区间计价制，全程票价为4元，地铁入口可以自助购票。

途经站点

大丰 → 友谊村 → 凤凰山 → 北三环 → 红花堰 → 火车北 → 人民北路 → 文武路 → 骡马市 → 天府广场 → 锦江宾馆 → 小天竺 → 省体育馆 → 倪家桥 → 桐梓林 → 成都南站 → 南三环 → 新益州 → 孵化园 → 世纪城 → 科技园 → 府河站 → 华阳广都。



图片来源：欣欣会员—[san_cheng_zi](#)

成都地铁线路图



景点介绍

景点分布



成都景区分布

成都是个历史文化名城，有着丰富的旅游资源，大大小小的景点遍布整个城市，晋代诗人左思曾由衷地称赞它“既崇且丽”。这里既有优美的自然环境，也有深厚的文化积淀。

成都市区

市区景点包括：杜甫草堂、武侯祠、宽窄巷子、青羊宫、锦里、文殊院、春熙路、望江楼公园、金沙遗址、永陵等。

成都周边

周边景点包括：三星堆遗址、大熊猫繁育研究基地、卧龙自然保护区、石象湖、洛带古镇、黄龙溪古镇、平乐古镇、都江堰、青城山、西岭雪山、邛崃天台山等。

成都旅游小贴士：

- 1、去成都旅行之前，多了解一些有关成都的历史文化，在成都都会玩得更加透彻与尽兴。
- 2、到成都高海拔地区需保持乐观的情绪，否则将加重高山反应。不易进行剧烈运动，要放缓形式的步伐。
- 3、成都高海拔地区日照强，早晚温差大，建议旅客带好防晒用品以及长袖衣裤、羊毛衫、夹克衫等。因海拔较高，应带好雨具和常用药品，冬季到此旅游驾车要记得带上防滑链条，放慢车速，以安全为重。
- 4、成都南门汽车站有发往周边地区各个景点的长途车，包括九寨沟、都江堰、青城山、乐山、峨眉山等等。
- 5、不太擅长吃辣的朋友，切记要带好吗丁啉和黄连素，黄连素用来遏制吃了太多辣导致的拉个不停，吗丁啉用来预防太辣导致的胃部刺激。
- 6、成都是许多少数民族的聚集地，需要尊重当地少数民族的习俗，以免引起不必要的冲突。

景点介绍

杜甫草堂

杜甫草堂位于成都市西门外的浣花溪畔，是唐代诗人杜甫流寓成都时的故居。公元759年冬天，杜甫为避安史之乱，携家入蜀，在成都营建茅屋而居，称成都草堂。

杜甫先后在此居住近四年，创作诗歌流传至今的有240余首，草堂故居也被视为中国文学史上的圣地。



图片来源：欣欣会员—松青

草堂景点

诗史堂 草堂中心建筑，陈列历代名人题写的楹联、匾额。

工部祠 供奉有杜甫画像、寓居蜀地诗人陆游、黄庭坚陪祀。少陵草堂碑亭

茅屋景区 重现了诗人故居的田园风貌。

草堂影壁 位于红墙夹道、修竹掩映之中，碎瓷镶嵌古雅别致。

杜诗书法木刻廊 陈列着百余件杜诗书法木刻作品。

万佛楼 矗立于草堂东面楠木林中。

大雅堂 陈列国内最大面积的大型彩釉镶嵌磨漆壁画和12尊历代著名诗人雕塑。

唐代遗址陈列馆 位于草堂东北面，陈列在草堂内发掘出的唐代生活遗址和文物。

门票 60元

交通 公交19路、35路、58路、59路、82路、165路、170路、208路、309路、319路、319路高峰专线至杜甫草堂站。

武侯祠

丞相祠堂何处寻，锦官城外柏森森。

武侯祠，位于南门武侯祠大街，是中国唯一的君臣合祀祠庙，由刘备、诸葛亮蜀汉君臣合祀祠宇及惠陵组成。武侯祠主体建筑分大门、二门、刘备殿、过厅、诸葛亮殿五重，依次排列在从南到北的一条中轴线上。

武侯祠享有“三国圣地”之美誉，这里是众多三国迷的圣地。来到此处，在郁郁葱葱的松柏掩映下，仿佛回到那个英雄辈出的年代。

推荐看点 三绝碑

成都武侯祠是中国影响最大的三国遗迹博物馆，以文、书、刻号称“三绝”的《蜀丞相诸葛亮武侯祠堂碑》最为知名。碑文由唐朝著名宰相裴度撰文，书法家柳公绰书写，名匠鲁建刻字，竭力赞颂诸葛亮的高风亮节。

门票 60元

交通 公交1路、57路、82路、334路、335路、904路区间至武侯祠站；公交8路、21路至武侯祠东街站。



图片来源：欣欣会员—san_cheng_zi

文殊院

文殊院，位于成都市市中心，是川西著名的佛教寺院。它的前身是唐代的妙圆塔院，宋时改称“信相寺”，后毁于兵焚。传说清代有人夜见红光，官府派人探视，见红光中有文殊菩萨像，便于康熙三十六年集资重建庙宇，改称文殊院。康熙帝御笔“空林”二字，钦赐“敕赐空林”御印一方，墨迹至今仍存院内。

门票 5元

交通 地铁1号线；16路、55路、98A路、298路、300路。

宽窄巷子

成都作为一座历史文化名城，世界公认的休闲之都，作为成都城市名片之一的宽窄巷子一定功不可没。随着时代的变迁，当年诗圣杜甫笔下的繁华的锦官城早已湮没在历史的长河，或许，只有在宽窄巷子才能找到一些早已失落的老城记忆。



图片来源：欣欣会员—MISURE

走进宽窄巷子，你会发现其实宽巷子不宽，窄巷子不窄，这里曾是两条寻常的巷陌，沿街都是极具川西风格的明清建筑。当你看到那些古宅前树立的威武石狮、门壁上光滑的桂马石，不难想象这里曾经有过的辉煌。走在巷子的石板路上，随处可见的露天茶馆、沿街叫卖的流动摊贩、风格迥异的各种小店以及那些在自家门前悠闲打着麻将的原住民，构成了宽窄巷子的真实生活。

交通 公交 5 路、13 路、25 路、42 路、43 路、47 路、58 路、64 路、78 路、81 路、93 路、98 路、340 路。

锦里

锦里曾是西蜀历史上最古老的街道之一，如今的锦里以三国精神为灵魂，明清风貌作外表，川西民俗作内容。在这条街上，浓缩了成都生活的精华：有茶楼、客栈、酒楼、酒吧、戏台、风味小吃、工艺品、土特产，充分展现了三国文化和四川民风民俗的独特魅力。

交通 公交 35 路、93 路、126 路、127 路、340 路、343 路至锦里中路。



图片来源：欣欣会员—llx238

青羊宫

青羊宫，川西第一道观，坐落在成都西南郊，南临百花潭、武侯祠，西望杜甫草堂，东邻二仙庵。相传宫观始于周，是成都市内建筑年代最久远、规模最大的一座道教宫观。

每年农历二月十五日是青羊宫传统的庙会日，又是青羊宫历史悠久的“花会”日，届时宫内香烟缭绕，磬声悠悠，人如潮涌，宫外各种名花异卉争奇斗妍，流香溢彩，人来人往，车水马龙，热闹非凡。

门票 10 元

交通 11 路、19 路、27A 路、27 路 34A 路、34 路、35 路、42 路、58 路、59 路、59A 路、82 路、129 路、151 路、165 路、208 路、309 路、319 路、319 路高峰专线。



图片来源：欣欣会员—游侠 007

春熙路

春熙路位于成都市中心，是成都最具代表性、最繁华热闹的商业步行街，以老子《道德经》中“众人熙熙，如春登台”的典故命名。春熙路于 1924 年建成，历史悠久，号称百年金街。同成都市的其他商圈相比，春熙路的最大特色在于汇集了众多品牌专卖、中华老字号商场以及各式各样的成都名小吃。

交通 公交 58 路、81 路、98A 路至春熙路北口；公交 43 路、47 路、55 路、56A 路(高峰快线)、56 路、104 路、298 路至春熙路南口。

望江楼公园

望江楼公园位于成都市东门外九眼桥锦江南岸一片茂林修竹之中，园内岸柳石栏，波光楼影，翠竹夹道，亭阁相映，主要建筑崇丽阁、濯锦楼、浣笺亭、五云仙馆、流杯池和泉香榭等，是纪念唐代女诗人薛涛的古迹和游览胜地。

门票 园林区免费，文物保护区 20 元

交通 公交 19 路、35 路、335 路至望江楼公园站。

永陵

永陵是五代十国时期前蜀国开国皇帝王建的陵墓，坐落于成都市中区繁华大街抚琴东路。当地老百姓一直误传是诸葛亮的抚琴台，当地因此而得名，直到1942年发掘时才确知是王建的陵墓。

永陵内除了陵墓墓室，还设有文物展览和茶园。这里的茶园是成都最负盛名的品茶胜地，设有蜀宫器乐演奏表演。

门票 20元

开放时间 9:00-17:00

交通 公交30路、48路、54路、341路至永陵路东；公交42路、126路、127路至永陵路口。



图片来源：欣欣会员—松青

四川大学博物馆

四川大学博物馆是中国西南地区建立最早的博物馆，也是中国历史最悠久的博物馆之一，至今已有九十多年的历史。新馆坐落在蓉城著名的锦江河畔，与望江公园为邻。整体轮廓舒展宏伟，与四川大学百年老校的建筑风格融为一体，成为古城成都的又一座标志性的建筑。

新馆展厅分4层，目前设有考古学陈列馆、石刻艺术陈列馆、民俗学陈列馆、民族学陈列馆、书画艺术厅、古代瓷器厅、古代服饰艺术厅等几个基本展馆，共展出文物近2000件。

门票 30元

开放时间 9:00-17:00

交通 从四川大学东门进（离博物馆最近）可乘19路、35路、335路；从四川大学北门进可乘公交76、77、34、55、19路至磨子桥站。

川菜博物馆

成都川菜博物馆座落在郫县古城镇，川菜博物馆是依托古蜀文化开

发的文化旅游项目。内分为典藏馆、互动演示馆、品茗休闲馆、灶王祠、川菜原料加工工具展示区、川菜原料展示区、川菜之魂——郫县豆瓣传统制作工艺展示区等。



图片来源：欣欣会员—luhuijuan

川菜自古有之，是中国饮食的重要组成部分，晚清孔道生等人正式提出川菜的概念。经过数千年的融合与发展，川菜美名传扬四海，得到了食客的推崇。

门票 60元

开放时间 9:00-21:00

交通 公交363路至古城镇。

金沙遗址博物馆

金沙遗址博物馆是古蜀文明最有代表性的展示场所之一，它展示了一种独特的、不同于中国古代黄河流域文明以及世界上其它古代文明的青铜文明。金沙遗址位于成都市西郊青羊区，在沉睡了3000年之后被发掘出来，一醒惊天下。

门票 门票+4D电影 100元

成人票（不含电影）80元

三星堆遗址

三星堆遗址是中国西南地区的青铜时代遗址，位于四川广汉南兴镇，因三座突兀在成都平原上的黄土堆而得名。南距成都38公里，北距德阳26公里，分为遗址保护区、生态博物馆群和文化产业园区三大部分。

三星堆文明上承古蜀宝墩文化，下启金沙文化，前后历时约2000年，是我国长江流域早期文明的代表，也是迄今为止信史中已知的最早的文明。

门票 博物馆：80元；游园票：5元；中文讲解：80元（1-20人）

交通 新南门汽车站有三星堆直达车，每日8:30和15:00发车。火车北站也有至三星堆的直达车次，15分钟滚动发班。

卧龙自然保护区

卧龙自然保护区位于四川省阿坝藏族、羌族自治州，邛崃山脉东南坡，距四川省会成都130公里。是我国建立最早、栖息地面积最大、以保护大熊猫及高山森林生态系统为主的综合性自然保护区，以“熊猫之乡”享誉中外。

卧龙自然保护区内建有相当规模的大熊猫、小熊猫、金丝猴等国家保护动物繁殖场；有世界著名的“五一棚”大熊猫野外观测站；有国内迄今为止以单一生物物种为主建立的大熊猫博物馆。

门票 进山费15元；大熊猫馆30元；小熊猫馆5元；英雄沟25元

交通 可在成都西门车站乘坐前往小金县的长途客车，中途在卧龙下车。

大熊猫繁育基地

成都大熊猫繁育基地地处成都市北郊斧头山，距市区10公里，现已成为国内开展大熊猫等珍稀濒危野生动物移地保护的主要基地之一。这里的大熊猫不同于动物园中，都是野生放养。现在的基地，翠竹葱茏，绿树成荫，自然山野风光和人工景观巧妙融合，成为珍稀动物的生息繁衍地。

门票 58元

交通 公交87路、198路、867路至熊猫基地站。



图片来源：欣欣会员—[san_cheng_zi](#)

石象湖

石象湖，位于成都蒲江县境内。这里拥有得天独厚的自然资源，大

面积的生态园区成为动物、植物共生共存的天堂，是都市人寻觅的一片修养身心的净土。石象湖因湖区古刹石象寺而得名，相传为三国大将严颜骑象升天之地。湖内有石象寺、川西大佛，另有紫燕岩、水鸟湾、茯苓湾、珠岛、青龙岛、弓沟、娃娃沟、二龙戏珠等景点。不仅如此，石象湖还是“鲜花的海洋”，甚至将石象湖美誉为“梦幻之地、安逸之乡、人居天堂”。

门票 60元

交通 自驾路线：沿成雅高速一直前行至蒲江服务区出口，出口处即到石象湖景区大门口。乘车路线：新南门有直达石象湖景区的班车。



图片来源：欣欣会员—[MISURE](#)

平乐古镇

平乐古镇以镇区古朴的街区和原味淳朴的川西民风民俗而著称。在古镇区内，可以尽情享受都市以外久违的那份古韵和恬静。剔除了现代文明的浮躁，看到那充满灵气的山山水水，花花草草，拥有的是放开心胸，忘记烦忧，纵情山水，任时光倒流……

门票 免费

交通 新南门车站有直达平乐古镇的专线旅游班车，发车时间为9:40-16:50，往返4班（节假日有加班），车费25元。

美食 奶汤面、钵钵鸡、孙血旺、河鱼、珍菌、竹笋烧鸡、汤白肉、叶儿耙。



图片来源：欣欣会员—[jyj55](#)

洛带古镇

洛带古镇是成都近郊保存最为完整的客家古镇，有“天下客家第一镇”的美誉，旅游资源十分丰富，文化底蕴非常厚重。洛带景区主要包括洛带古镇核心保护区、金龙湖景区、宝胜原生态客家村三部分。镇内千年老街、客家民居保存完好，老街呈“一街七巷子”格局，空间变化丰富，街道两边商铺林立，属典型的明清建筑风格。

门票 免费

交通 洛带古镇距离成都市区约 20 公里。可在成都市内乘 81 路、58 路等车到达五桂桥汽车站，那里有直达洛带的汽车，每几分钟就有一班。乘 21 路公共汽车可至洛带。自驾车从成都至洛带仅半个多小时。



图片来源：欣欣会员—309677823

主要景点

广东会馆 位于洛带古镇的上街，始建于清朝乾隆年间。整个会馆由山门、前中后三庭和左右厢房构成，由于保存完好，广东会馆已被有关人士认定为是国内现存最完好、规模最宏大的会馆之一。

江西会馆 位于洛带镇中街，又叫万寿宫，是江西赣南移民在乾隆年间集资修建的，会馆的布局小巧玲珑，有曲径通幽的意境，雕梁画栋的回廊、屏风、戏台等建筑让人叹为观止。

线路推荐 巫氏大夫第 → 江西会馆 → 湖广会馆 → 广东会馆 → 川北会馆

美食 毛麻花、客家伤心凉粉、烟熏油烫鹅、妈妈凉面、天鹅蛋、鲜溜乌鱼片、鸡肉菌全席等。



黄龙溪古镇

双流县黄龙溪古镇有着 2100 多年的历史，清代风格的街肆建筑仍然保存完好。青石板铺就的街面，木柱青瓦的楼阁房舍，镂空精美的栏杆窗棂，无不给人古朴宁静的感受。镇内还保存有镇江寺、潮音寺和古龙寺三座古寺。

门票 免费

交通

公交 新南门车站、金沙客运中心站、华阳客运中心站、双流客运中心站每日 6:00-18:00 滚动发车。

自驾 从成都方向自驾车到黄龙溪古镇路线有 5 条：

- 1、沿南线至华阳绕城路，上双华路约 2 公里处左转上双黄路直达景区。
- 2、市区→永丰立交桥成雅高速双流出口右转双华路，约 2 公里处右转，上双黄路直达景区。
- 3、南延线→正兴镇→籍田镇→籍黄路→黄龙溪。
- 4、永丰立交→成雅路→新津火车站→大黄路→双黄路→黄龙溪。
- 5、彭山县城→江口镇（过桥）→黄龙溪。

美食 珍珠豆腐、黄辣丁、酥皮肘子、老妈兔头等。

人文黄龙

茶文化 黄龙溪的种茶历史悠久，黄龙溪历史上即为茶叶之乡和茶马古道，南方丝绸之路的必经之地，茶文化底蕴深厚。古镇最有特色的莫过于茶馆，喝茶对于古镇上的人来说，那是与吃饭并列的头等大事，马虎不得。他们用本地产的茉莉花，冲在盖碗里，一些茶馆有时也有上好的竹叶青、峨眉雪蕊这样的好川茶。一碗茶两三块钱，便可以坐一天，尤其是老人们，大清早上馆子遛鸟兼喝茶，花钱不多，却是一种悠闲、雅致的享受。



都江堰

都江堰是全世界至今为止，年代最久、唯一留存、以无坝引水为特征的宏大水利工程，被誉为“世界水利文化的鼻祖”。都江堰附近景色秀丽，文物古迹众多，主要有伏龙观、二王庙、安澜索桥、离堆公园、玉垒关、都江堰水利等工程。

门票 90元

交通 动车 成都火车北站每半个小时都有发往都江堰和青城山的动车，票价15元。

大巴 成都茶店子汽车站有大巴直达都江堰客运中心，每天早6:30发班，下午7:00收班。成都西门车站也有专门发往都江堰、青城山的旅游专线车。到达都江堰市区后，可乘坐4路、101路公交车至景区离堆公园；或乘坐1路到达景区秦堰楼大门，票价1元。



图片来源：欣欣会员—松青

主要景观

鱼嘴堤 是都江堰的分水工程，因其形如鱼嘴而得名，其主要作用是把汹涌的岷江分成内外二江，外江用于排洪，内江用于灌溉。

飞沙堰 具有泻洪、排沙和调节水量的功能，飞沙堰是都江堰三大件之一，是确保成都平原不受水灾的关键要害。

宝瓶口 宝瓶口起节制闸的作用，能自动控制内江进水量。由于宝瓶口自然景观瑰丽，有“离堆锁峡”之称，属历史上著名的“灌阳

十景”之一。

二王庙 位于岷江右岸，原为纪念蜀王的望帝祠，是庙宇和园林相结合的著名景区。分东、西两苑，东苑为园林区，西苑为殿宇区，依山取势，建筑上下重叠交错，宏伟秀丽。

伏龙观 传说李冰治水时曾在这里降伏孽龙在离堆之下，故取名“伏龙观”。现存殿宇三重，殿内有李冰石像、东汉堰工石像、唐代金仙和玉真公主在青城山修道时的遗物——飞龙鼎。

安澜索桥 又名“安澜桥”、“夫妻桥”，横跨内外两江，被誉为“中国古代五大桥梁”。

都江堰卧铁 卧铁是探测河床深浅的标志，现有四根卧铁分别是明朝万历四年、清同治三年、民国十六年和1994年埋下的，离堆古园内喷泉处有复制品，其真品还埋在内江河床下。

玉垒关 又名其盘关，它是古代川西平原的要隘，也是千余年来古堰旁的一处胜景。这道关口象是在成都平原与川西北高原之间加上的一把锁，因此被誉为“川西锁钥”。

离堆公园 这里耸立着一个42级台阶的小山包，就是李冰当年率人开宝瓶口所凿成的孤堆，因此将这里命名为离堆公园。公园内亭榭错落有致，布局精巧，别具情趣。园中有紫薇花瓶，紫薇屏风和银杏桩“三宝”。

秦堰楼 因都江堰建于秦代而得名。这里是眺望都江堰全景的最佳位置。秦堰楼依山而立，雄峙江岸，结构精巧，峻拔壮观。登上秦堰楼极目眺望，都江堰三大水利工程、安澜桥、二王庙、古驿道、玉垒雄关、岷岭雪山、青城群峰尽收眼底，甚为壮观。

贴士 若只以看江水大坝为主，一个小时就够了，当天可赶往青城山，或从青城山下来后顺路一游都江堰。从南门进，看看公署、纪念馆和商店，走过一座桥，坐单程旅游车往鱼嘴去，然后过索桥前往二王庙，秦堰楼可看到全堰的风光。



青城山

青城山靠岷山雪岭，面向川西平原，是我国道教发祥地。全山林木青翠，四季常青，诸峰环峙，状若城廓，故名青城山。丹梯千级，曲径通幽，以幽洁取胜，自古就有“青城天下幽”的美誉。

青城山景区分青城前山和青城后山。前山主要是道教文化，文物古迹众多；后山主要是自然风光，水秀林幽。堪称青城山特色的还有日出、云海、圣灯三大自然奇观。



图片来源：欣欣会员—树熊

门票

青城山前山 90 元，后山 20 元。

索道：青城山单程 35 元（月城湖→四望观），往返 60 元；青城后山金骊索道单程 30 元，往返 55 元，白云索道单程 35 元，往返 60 元。

船票：青城山月城湖 5 元，青城后山翠映湖渡船 2 元。

滑竿：也就是人力轿，是青城山景区的特色工具，平均价格 15 元/华里/乘。

交通

汽车 成都火车站广场和茶店子汽车客运站每天有发往都江堰、青城山的大巴，10 分钟一班。茶店子汽车客运站还有往返青城后山的班车。

动车 成都已开通到青城山的动车，每日开行 15 对，车程 40 分钟左右，票价 15 元。到达青城山站后，坐 101 路公交车可以直接到达景区。

自驾 成都出发经三环路 - 光华大道 - 成青快速通道，直达青城山。

美食

青城四绝：洞天贡茶、白果炖鸡、洞天乳酒、青城泡菜。

主要景观

建福宫 始建于唐开元年间，后经历代多次修复，现仅存两殿三院。奉祀道教名人和诸神，殿内柱上的对联被赞为“青城一绝”。

天然图画 位于龙居山牌坊岗的山脊上，是一座十角重檐式的亭阁，建于清光绪年间。这里风景优美，游人到此仿佛置身画中，故将其称为“天然图画”。

老君阁 位于青城第一峰绝顶。下方上圆，寓意天圆地方；层有八角，以示八卦；外观呈塔形，顶接三圆宝，以昭天地人三才之意。

园明宫 始建于明代万历年间，因供奉圆明道母天尊而得名。宫内有四重殿堂：分别供奉灵官神像、太上老君、圆明道母天尊（北斗众星之母）、天地水三官大帝以及全真道的吕祖、邱祖和重阳祖师。

上清宫 始建于晋代，上有“天下第五名山”、“青城第一峰”等摩崖石刻，宫门“上清宫”三字由蒋介石题真。宫内祀奉道教始祖李老君，有老子塑像和《道德经》五千言木刻，还有麻姑池、鸳鸯井等传说遗迹。

天师洞 洞中有“天师”张道陵及其三十代孙“虚靖天师”像，观内正殿为“三清殿”，殿后有黄帝祠和天师洞等古迹。

小贴士

青城山山势不是很陡，路面也不错，不过有些地方比较滑，要注意。累得话可以乘坐索道。

后山一路都有歇息的亭子和卖小吃的摊位。

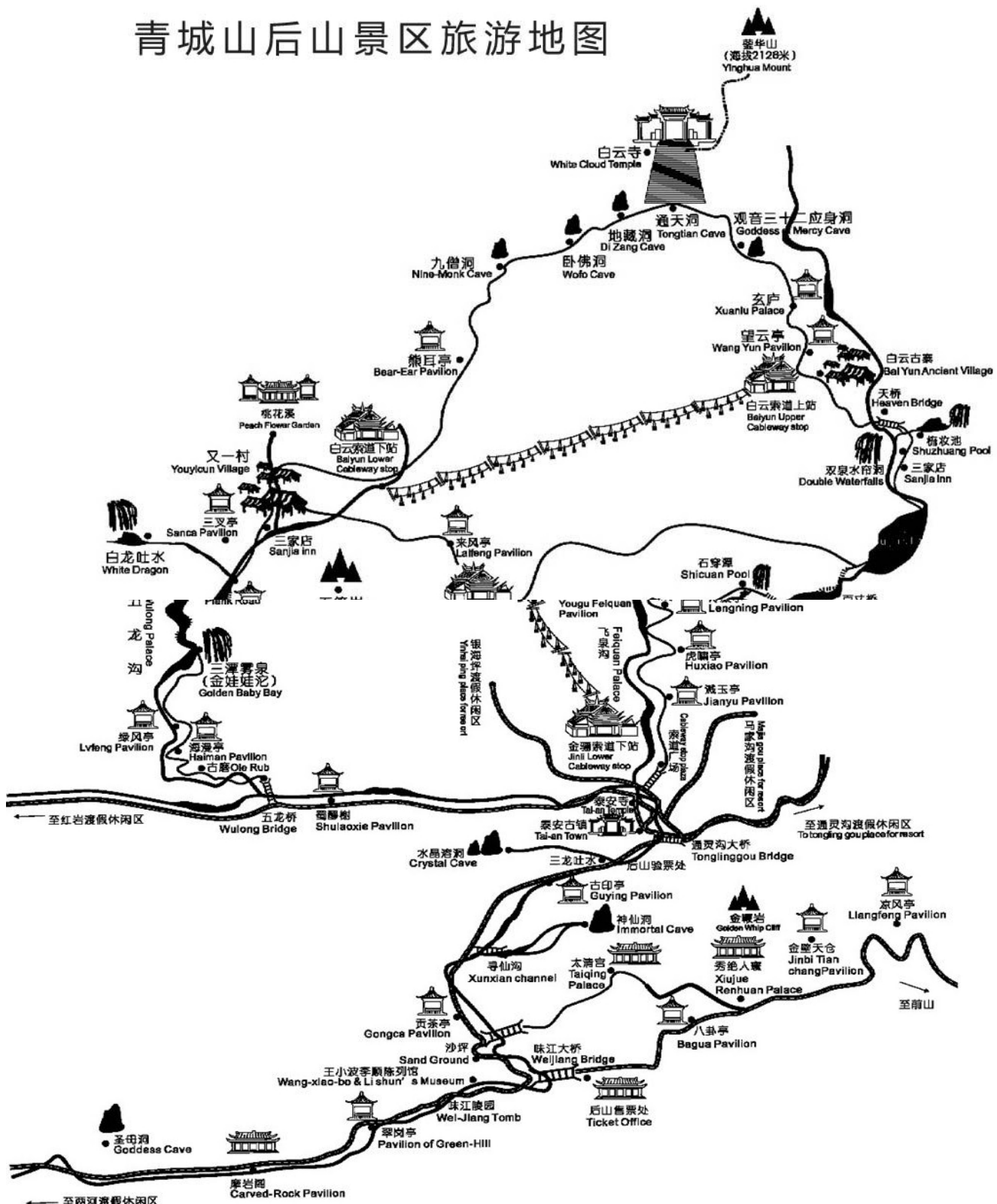


图片来源：欣欣会员—树熊

青城山前山景区旅游地图



青城山后山景区旅游地图



西岭雪山

在西岭雪山能看到茫茫的原始林海，险峻的悬崖绝壁，数不尽的奇花异草，罕见的珍禽异兽，终年不断的激流飞瀑，云海、日出、森林佛光。当然，后山滑雪场也是喜爱滑雪的游客不可错过的绝佳场所。

门票 平时为 120 元；春节等节日价格为 160 元。上山索道费用为 60 元（往返）。索道运行时间：周一至周五为 8:30-17:00；周六、周日、节假日为 8:00-17:30。

滑雪价格表

雪爬犁、雪拖板为免费

滑雪费：100 元/2 小时/人（含场地费、雪具费、索道费，每增加 1 小时增加 50 元，自带雪具费减半）

滑雪服：30 元/半天/人，50 元/天/人

雪地滑车：20 元/10 分钟/人

雪上飞蝶：20 元/10 分钟/人

马拉雪橇：20 元/次/人

雪地摩托：50 元/分钟/人

交通 成都金沙汽车站每天 9:00、9:30 都有专车直达景区。也可以从成都乘车先到大邑，后转车到滑雪场。

邛崃天台山

天台山古名东蒙山，远古洪荒时期，大禹治水路过蜀国时，曾选此山为台登高祭天，故得“天台”之美名。“山奇、石怪、水美、林幽”是天台山享誉中外的特色。“山有多高，水有多高”，水是天台山之灵，金龙河自天山顶蜿蜒而下，形成长滩、叠溪、瀑布、海子……诸多景物借水幻化，向世人展示出一幅“九十里长河八百川，九千颗怪石两千峰”的中国山水画长卷。

门票 旺季（4月-10月）：50元；淡季（11月-次年3月）：20元。

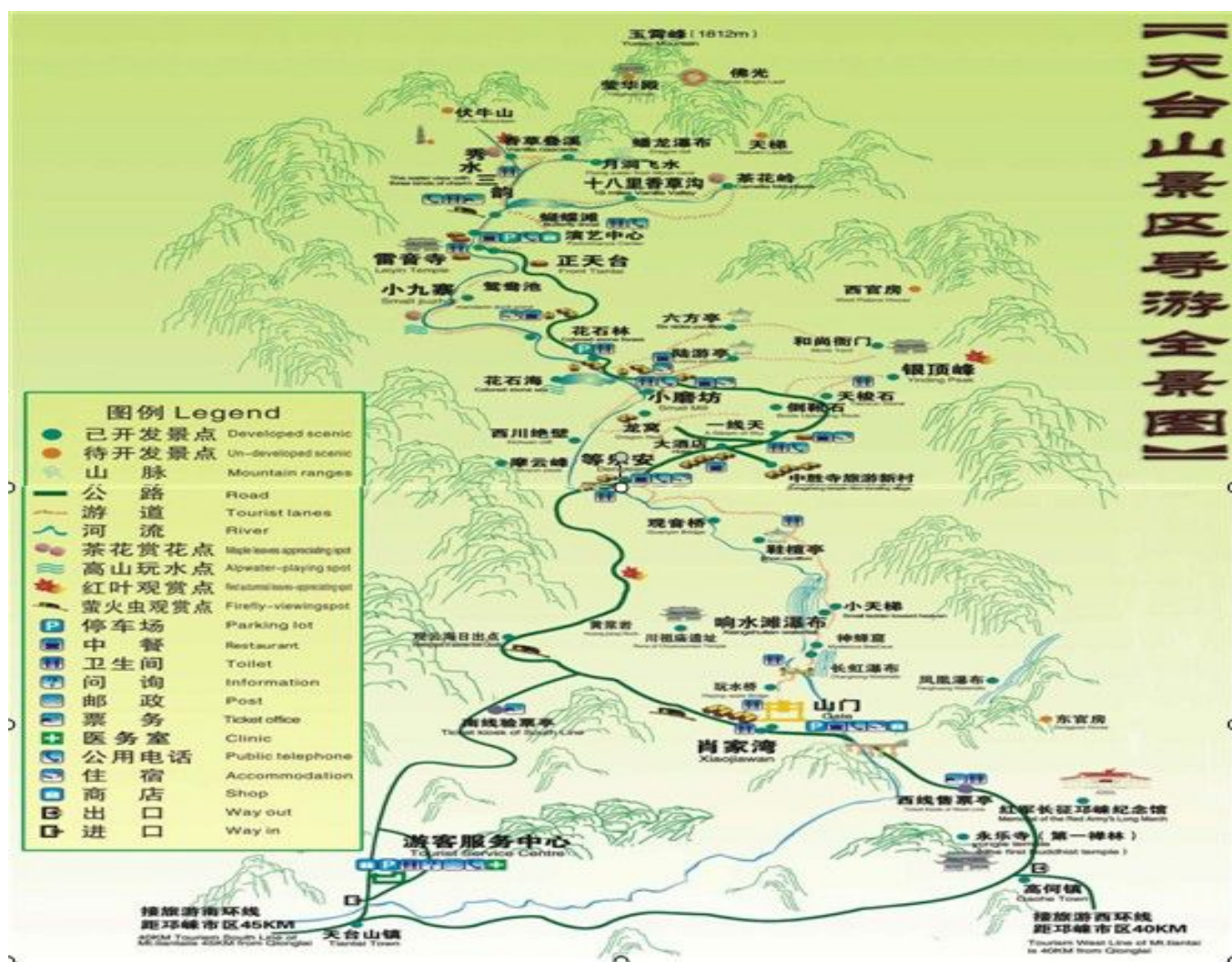
交通

从成都金沙车站乘汽车经成温邛高速公路约 70 分钟可到达邛崃，也可从成都火车北站、石羊场中心站经新津沿新邛路到邛崃，从邛崃旅游客运中心站乘车约 50 分钟可到达天台山。

成都新南门车站每天 8:00 和 9:30 有旅游专列可直达天台山景区。到达邛崃市区后，在邛崃市客运中心乘直达车进入天台山。

主要景点

肖家湾、等乐安、小磨坊、和尚衙门、小九寨、正天台、秀水山韵和十八里香草沟等约 30 多处。



住宿推荐

按酒店热门程度推荐



成都如家快捷酒店(火车站店)

简介：成都如家七斗星商旅酒店(火车站店)位于成都市闹市区,毗邻大熊猫基地、昭觉寺、文殊院、杜甫草堂等全国知名景点。

顾客点评：是很不错的酒店,以后还会去的。诚心向需要入住的童鞋推荐。

欣欣价：170元起 [>>立即预定](#)

顾客点评：服务挺好,环境好,品牌酒店!!

[>>>更多](#)



成都望园连锁酒店(赛思特酒店)

简介：成都望园连锁酒店(赛思特酒店)位于成都最著名的吃喝玩乐一条街--耍都,是一家经济型商务酒店.小店的服务理念是“贴心每一天,微笑每一刻”,酒店的名称是姐妹的英文翻译过来的。

顾客点评：地理位置相当不错,耍都近旁,各种火锅,烧烤;十分钟步行至锦里和武侯祠;

欣欣价：158元起 [>>立即预定](#)

顾客点评：地理位置很好,耍都旁,各种火锅、烧烤类;十分钟步行至武侯祠、宽窄巷子;三分钟公交车站(南郊路),成都市内的景点基本都可以到达。。>>>[更多](#)



成都锦江之星(东风大桥店)

简介：成都锦江之星(东风大桥店)拥有为商务人士设身打造的商务房和标准房。商务房内书写功能宽敞,您的一切移动办公需求酒店已经为您准备妥当。

顾客点评：干净卫生,交通方便,服务和保安良好,有网络有餐厅还有个书吧。

欣欣价：169元起 [>>立即预定](#)

顾客点评：很干净,交通也方便,房间不大,但够用,住着挺安心。。>>>[更多](#)



成都合美酒店(火车北站店)

简介：成都合美酒店(火车北站店)是一家精品商务型酒店。

顾客点评：酒店卫生还是不错的,床也很舒服,,交通还是比较方便,价格也很优惠,总体感觉还是不错的。

欣欣价：98元起 [>>立即预定](#)

顾客点评：酒店位置挺好的,挺方便的,出门就是公交站! >>>[更多](#)

[>>更多酒店预订信息](#)

美食推荐

成都人喜欢用调料，喜欢各种组合，不同调配。因此川菜的品种非常丰富，新派川菜大有遍地开花之势。真正的美食，往往来自民间。成都美食，全民参与开发，像宣兔头、老妈蹄花、赵老四鹅肠，就是从平凡人家开始流行起来的。尤其是偶然在偏街小巷随意吃一家苍蝇馆子，可能会令你终生难忘。到成都，火锅、川菜、小吃，一样也不能错过。

火锅

在成都，火锅随处可见——其实你根本不用去看，你只消闻香就可识火锅——空气里弥漫着诱人的香气，你可能会立即联想到滚沸的红汤，在汤锅里“上串下跳”的菜品和舌尖残留的麻辣。即使在夏天，成都人喜欢户外，最好在河边，吃鲜卤凉菜，喝冰镇啤酒，以解暑的名义；到了冬天，吃喝阵地就由户外转移到室内，吃热气腾腾的火锅（或者牛肉狗肉汤锅），喝枸杞红枣泡酒，以驱寒的名义。



图片来源：欣欣会员—花生

推荐食府

重庆胖妈烂火锅 吃了一回想二回，红锅白锅鲜美清淡，小料很香
老码头火锅 到成都必吃的火锅之一。古色古香的环境，气派的大铜锅，长长的筷子都特有气氛。麻辣锅不同于传统，白汤在中间，红汤在外围，别有风味。

蜀九香 典型的川式火锅，以自成一体，味道卷蓉城，在这能够感受浓浓的巴蜀情怀。

麻辣空间 小资火锅的代表。锅底是清油的，现场开袋煮沸，吃起来口感麻而鲜香。

川菜

川菜发源于巴蜀，最大的特点是“一菜一格，百菜百味”。它取材广泛，调味多变，菜式多样，口味清鲜醇浓并重，以善用麻辣著称，并博采众家之长，以别具一格的烹调方法和浓郁的风味享誉中外。

代表菜式

毛血旺 又名“冒血旺”，其原料以鸭血、牛百叶、豆芽等为主，以鳝鱼、鱿鱼为辅料来提色香味俱全。

鱼香肉丝 以鱼香调味而定名，“鱼香”主要由泡椒、川盐、酱油、白糖、姜末、蒜末、葱调制而成甜、酸、辣、鲜、香等特点，滋味极佳。

宫保鸡丁 川菜传统名菜，由鸡丁、干辣椒、花生米等炒制而成。由于鲜辣，其入口香脆，广受大众欢迎。

水煮鱼 口感滑嫩，油而不腻。满目的辣椒红亮养眼，辣而不燥，麻而不苦。

卤肉锅魁

成都的小吃星落棋步在大街小巷里，绝大多数的小餐馆都有其当家的几道好菜，味道都不会差到那里去，只是要吃到真正价廉物美的正宗原创，加上穿街串巷本身身处其中的乐趣，呵呵，是有时间在成都体验的绝对建议。

成都面食

从成都的面食说起，成都的各式面条有接近 100 多种，各具风味，现就成都有代表性的一些面馆做一些介绍；

号称成都第一面的〈牛王庙怪味面〉，其出名的怪味面，采用多种调料烹制成的汤底，麻辣鲜香，有多

钟水饺

种说不出的香味而得名，不大的铺子，每天据说要卖出三千斤面条，非常的夸张，1.5 元/两，可以选择不同的口味多试试，那里还有的是雪豆蹄花，5 元每份，汤汁雪白，营养丰富，加上红油的沾碟，十分的开胃，如果是晚上吃夜宵的时候，还可以要一些温的米酒，在冬天喝两口，可以一直暖到胃里，营业时间应该会到 12 点。

地点：牛王庙上街(出租车都知道，初去的朋友可以参考地图，一环路东四段牛王碾房家?以决定自己的交通方式，另外要注意那里怪味面出名以后，周围开了很多家，一定要看清楚是牛王庙怪味面的招??

去成都一定会到春熙路步行街，在春熙路与上东大街的路口，是成都市有名的老字号，〈龙抄手〉，里面有各种的四川小吃，但重点推荐的是它早上限量供应的海鲜面，1.5 元/碗，据说是其最有名的小吃之一，是亏本销售，所以每天仅仅上午供应。

特色小吃

三倒拐烧菜

“三倒拐”其实非常家常，老土碗蒸的泰米饭、各式凉拌菜、炖菜、烧菜、蒸菜、炒菜。每一份的量都不多，价格也不贵（多为几块钱），便于大家吃的种类多。成都三倒拐烧菜开了很多家分店，在王府井旁边就有一家。名字好像是羊市街的一个地名，总店就是在那里兴旺发达起来的。

推荐特色菜：则耳根拦胡豆、时令粑粑（该字应为火旁，读若“扒”）菜、咸烧白、土豆烧排骨、蒸蛋。不够又加，带丝鸭汤、竹笋烧牛肉也不错。全部家常味，店堂干净整洁，不简陋也不豪华。



图片来源：欣欣会员—游侠 007

九大碗

也有人叫做“九斗碗”，是四川一些地方乡下红白喜事的酒席，因其有九碗主菜而得名。农村的婚宴一般要持续三天，即正期和前后各一天，分别叫正酒、花椒酒和酬客酒。三天流水席，不管客人什么时候到，随时都可以上桌吃饭。

肥肠粉/酸辣粉

成都人称为“粉”的一种小吃，类似北方的粉条，但更细嫩。粉讲究作料。一般有两种口味，酸辣味，肥肠味，前者叫酸辣粉，后者叫肥肠粉。肥肠粉吃得人最多。



图片来源：欣欣会员—花生

串串香

成都串串香以华兴街的摊点最出名。而今成都大街小巷随处可见大大小小的串串香铺子，红漆的矮饭桌、小凳子和热气腾腾的一锅红汤以及那一大把一大把的竹签就构成了成都特别的一景。

酸菜豆花

酸菜豆花发源于四川泸州，现在已经遍布全国。酸菜豆花其实也是小火锅的一种，白味，有净豆花、排骨、三鲜、鲜肉等品种，好吃又不贵。更重要的是，随便加多少豆花，都不另外加钱。把豆花、酸菜、豆芽、平菇、火腿肠、染浆叶等放进熬好的肉汤内煮，煮好即食。边吃边煮，边煮边吃

叶儿粑

用糯米粉包肉馅或者糖馅，外裹菜叶，蒸熟，连炉带蒸笼一起放在推车上，沿街叫卖

龙头小吃

一个形似龙的铜壶架在火炉上，水随时都是滚沸的，有人要吃，把蕨粉放进碗里，放开水一冲就熟，旁边还有银耳汤。

兔头

兔头是来到成都不得不尝的一种美味。乍听之下有些不忍下口，但是只要尝了一个便欲罢不能。世纪电脑城对面的电信路，一直走到200米左右，有一条小巷子，里面有一家“三兄弟”麻辣兔头与鹅唇简直好吃！店面虽小，但味道不打折。



图片来源：欣欣会员—游侠 007

担担面

担担面是著名的成都小吃。用面粉擀制成面条，煮熟，舀上炒制的猪肉末而成。

美食地推荐

羊西线

羊西线是成都最具代表性的美食一条街。这里不仅有川菜，各地美味皆可品尝。品牌餐饮云集，高中低档纷呈，中餐为主兼有火锅，它还带动了旁边的府南新区火锅一条街的崛起。

羊西线有着闻名全国的餐饮品牌：川菜有红杏、大蓉和、夕阳红等；粤菜有银杏、圣淘沙、潮皇阁等；还有日式松阪烤肉、韩风苑韩国烧烤、巴西烤肉等国外美食。

交通 公交 7 路、32 路、37 路、48 路、51 路、52 路、59 路、69 路、83 路、113 路、339 路、802 路、805 路。

沙西线

沙西线美食街代表着平民、大众，这里的美食不仅味道正宗，而且价格便宜，适合朋友聚会、请客。这里虽然不是很高档，却更贴近食客的心。能在吃上注重娱乐性的地方就得数沙西线。

此线有每日爆满的夕阳红老菜馆，其大妈红烧肉、大妈带鱼等大妈系列菜品倾倒八方食客；味之道食府以墨脱石锅煨出的“石锅汤”胜过补药；故乡缘川菜馆院中有院，小桥流水，还有那川味浓厚的合欢香菇包、脆皮粉蒸肉、江鲢系列菜品；顺兴老茶馆的功夫茶、名小吃、变脸、吐火、滚灯，将川菜、川酒、川茶、川戏之风采一并领略。

交通 公交 3 路、56 路、56A 路、93 路、101 路。

春熙路

春熙路虽然是一条商业步行街，但这里的美食同样出名。这里云集了众多成都特色小吃，各种餐馆也层出不穷。最出名的美食便是龙抄手，此外还有夫妻肺片、麻辣龙虾、红油鸡丝锅魁、各种串串香也让人垂涎欲滴。

交通 公交 43 路、47 路、55 路、56A 路、56 路、58 路、81 路、98A 路、104 路、298 路。

府南新区

紧邻羊西线的府南新区是崭新的特色火锅一条街，有近 20 家大大小小的火锅在此营业。除了食圣黄辣丁火锅、曾实记泥鳅王风味庄的土泥鳅火锅、三只耳冷锅鱼、赵老四九尺鹅肠火锅等品牌火锅之外，还有笋子鸡火锅、连锅、盆盆虾、山珍火锅、美蛙火锅等。

交通 公交 32 路、63 路、64 路、79 路、82 路、163 路。

草堂文化美食

草堂文化美食圈包括琴台路、锦里西路、芳邻路和青华路以及清江东路等，紧邻杜甫草堂、青羊宫几个特色景点，是蓉城文化底蕴最为深厚的美食圈。

琴台路上有狮子楼火锅、皇城老妈，都是成都十佳餐饮企业，文君酒家、飘雪酒楼各具特色，琴台北京烤鸭与岷河土鲢鱼庄风味独特，民丰泰燕翅鲍更显高档。芳邻路上有十多家风格各异的主题酒吧，是蓉城新兴的酒吧一条街；青华路上则有谭鱼头、老成都公馆菜、随园食坊、陈麻婆豆腐、金满堂、南河人家等酒楼；清江东路有卞氏菜根香、重庆德庄火锅、重庆孔亮鳝鱼火锅、江北老灶、大宅门火锅、金盆地酒楼、重庆盆盆虾等。

交通 公交 19 路、35 路、59 路、82 路、165 路、170 路、208 路至青华路；公交 5 路、13 路、47 路、59A 路、64 路、78 路、81 路至清江东路。

望平美食区

望平美食区是成都较早形成的美食区之一。这里有飘香酒楼、锦官驿酒楼、仁和鲶鱼庄、三只耳、张记怪味怪、外婆乡村菜等大型的餐饮场所，更多的还是中小型的酒楼。锦官驿招牌菜品有湖南风味的酱椒鱼头、沪上风味的毛蟹年糕和粤式锦官大王蛇等；外婆乡村菜酒楼的乡村鸡、飘香骨、霸王鱼头等麻辣鲜香；三只耳冷锅鱼鱼肉鱼头鲜嫩清爽。

交通 公交 76 路。

人民南路

人民南路上，有中日合资的蜀丰百菜百味酒楼，川菜第一品牌的巴国布衣，卞氏菜根香锦绣店也在这条线上长盛不衰。

南延线上，多是走的园林式生态餐饮之路，典型的有外婆家、食圣生态园、南草坪、雍雅山房、女儿村、蒋排骨等。

交通 公交 16 路、26 路、45 路、61 路、78 路、118 路、213 路、300 路、334 路。

玉林小区

玉林小区的知名餐饮品牌有满庭芳、陶然居、川江号子、三只耳、武陵山珍等等。附近还有成都最负盛名的玉林酒吧街。

交通 公交 12 路、59 路、61 路、109 路、115 路至玉林北路；153 路至玉林东路；59 路、61 路、76 路、109 路、115 路、153 路至玉林南路。

成都特产

成都历史悠久，物产丰富，二千三百多年的历史，早已化为各式各样的风物特产传承下来。因此，游览之余，挑几件精美的特产带回家，在闲暇之余把玩一番，不失为人生的一种享受。

青城丝毯

用蚕丝和绢丝为原料，按传统加工工艺、经手工纺织而成的工艺品。特色是毯面光洁、染色牢固、质地柔韧，富有弹性。价格在 100-300 元左右。

郫县豆瓣

豆瓣是烹制正宗川菜的主要辅料之一，因此四川城乡居民都有自制豆瓣的习惯，豆瓣作坊、豆瓣厂到处可见。郫县豆瓣的生产已有一百多年的历史，其特色是味辣、香酥、色红，用以炒菜，分外提色增香，被誉为“川菜的灵魂”。特别是用郫县豆瓣烹制的回锅肉、豆瓣鱼、麻婆豆腐等，具有浓郁的四川风味，被公认为川菜家常味中的代表作。价格在 10 元左右。

蜀绣

中国四大名绣之一，具有较强的表现力和艺术效果。人们把蜀绣的艺术风格概括为严谨细腻的针法，淡雅清秀的色彩，优美流畅的线条，中国水墨画的格调。价格在 100-300 元。

漆器

四川是中国漆器的主要产地之一。成都生产的漆器品种多样，造型美观，漆面透明如水，光亮如镜。主要产品有漆器屏风、攒盒、出土文物复制品、漆画艺术品等。价格在 80-200 元左右。

青城茶

青城山产茶历史悠久，茶叶花色品种丰富。据五代毛文锡《茶谱》记载：“青城，其横源、雀舌、鸟嘴、麦颖，盖取其嫩芽所造”。青城雪芽是近几年发掘古代名茶生产技艺，按照青城茶的特点，吸取传统制茶技术的优点，创制而成的。价格在 80-300 元左右。

银丝工艺品

从成都前蜀皇帝王建墓中出土的玉册、饰件、金银器皿中可以看出，成都的银丝制品自古就具有相当高的工艺水平。银丝工艺品以白银为原材料，描绘栩栩如生的花纹景物。银丝纤细仅及人的头发的一半。价格在 150-300 元左右。

全兴大曲

老牌中国名酒，有“美酒如诗”的称誉。源于清代乾隆年间，山西人在成都开设酒坊，按山西汾酒工艺酿制。后来不断改进，终于创造出一套独特的酿造方法，酿出了风味独特的“全兴大曲”。取名“全兴”，寓意为“全面兴盛”。价格在 80-100 元左右。



蜀锦

中国的四大名锦之一，具有两千多年的发展历史。是纯真丝织品，质地紧密坚韧，色调艳丽。图案纹饰富于民族特色和地方风格，西南地区一些少数民族妇女用的围腰、头饰等都是用蜀锦纹样作装饰。价格在 100-300 元左右。

瓷胎竹编

竹编工艺品中一种独具特色的品种。以瓷器器皿为胎，用纤细如发的竹丝，柔软如绸的竹蔑，依胎编织而成。工艺成品有花瓶、餐具、茶具、文具等。价格在 80-300 元左右。

新都桂花糕

新都桂花糕创制于明朝末期。它的特点：糕质细软滋润、色泽洁白，具有浓郁的桂花清香，入口化渣，口味清香。

三大购物商业区

1、春熙路商业圈

春熙路就好比北京的王府井、上海的南京路，始终是成都最繁华、最具代表性的商业步行街，是每个到成都旅游的人必逛的地方。这里不仅有许多老字号商店，还有王府井百货、伊藤洋华堂、太平洋百货、百盛购物中心等许多富有现代特点的大型购物中心。

主要商店：中华老字号主要有亨得利钟表店、精益眼镜行、胡开文文具店、凤祥楼、成都同仁堂；大型商场主要有太平洋崇光百货、伊藤洋华堂、王府井百货、伊势丹百货、乐森百货、群光百货等；酒店主要有假日、紫薇酒店·银座、凯悦酒店、四川宾馆、新良大酒店。

2、骡马市商业圈

骡马市是成都传统商圈之一，但是近几年，骡马市商圈发展滞后，地位有所下降，当前，成都市青羊区政府正着力将骡马市商圈打造为成都市的 CBD 和金融中心区。几年以后，游客在这里将可以体验到现代商务、大型购物、休闲娱乐、生活配套这种新模式所带来的全新感受。

大致范围：体育中心西门以北、羊市街以南的人民中路一带。

主要商店：百盛商场、五星电器、百佳超市

3、武侯祠—锦里商业圈

这是近些年来才兴起的新的商业区，将历史文化与旅游购物融合在一起，吸引了大批游客在此购物、消费。大型商场、酒吧、茶楼、影院、客栈应有尽有，形成了与春熙路商业圈鼎立的又一处重要购物、娱乐区。



成都五大特色购物街

1、琴台路——珠宝古玩一条街

位于青羊宫东侧，全长 900 米，整个商业街两侧楼房多为二三层，以汉唐仿古建筑为依托，以司马相如和卓文君的爱情故事为主线，全面展示汉代礼仪、舞乐、宴饮等风土人情。此街的最大特点是珠宝店集中，是成都最负盛名的珠宝古玩一条街，也是一条集旅游、餐饮、娱乐、购物为一体的综合性商业街。

2、锦里——成都民俗一条街

位于武侯祠边上，长约 350 米。整条街上明清时代的建筑比比皆是，给人一种古朴宁静的感受。街上有捏泥人、摆糖画的手艺人，有各种四川名小吃，有极富三国特色的店铺、皮灯影、曹营坝、筷子店等，是一条特别能体现成都民风民俗的商业街。



图片来源：欣欣会员—三笑残生

3、送仙桥艺术城——古玩艺术品市场

距离青羊宫不足三百米，杜甫草堂二百米，是西南地区最大 4、的艺术品市场。在艺术城二楼，你们发现许多深居简出的大画家们把自己的艺术殿堂搬进了市场，办起了小型博物馆、艺术画廊，这在成都是前所未有的大胆尝试。

4、科甲巷——时尚新潮一条街

在春熙路附近，街不是很长，但却很繁华，许多追求时尚、新潮的年轻人都喜欢在这条街上的大大小小的店铺里进进出出，整条街上比较有代表性的店铺有春熙新馆、花之友、瑞蝶等。此外，街上还有许多食品店和饮品店，逛累了还可以吃点、喝点，休息片刻。

5、武侯祠横街——藏族特色一条街

横街上有数十家以经营藏族特色产品为主的店铺，如果你喜欢，在这里可以淘到许多别致的极富藏族宗教气息的物件。

娱乐

川剧

川剧是四川文化的一大特色。成都,是戏剧之乡。早在唐代就有“蜀戏冠天下”的说法。清代乾隆时,在本地车灯戏基础上,融汇各地声腔,形成了含有高腔、胡琴、昆腔、灯戏、弹戏五种声腔的用四川话演唱的“川剧”。

特色推荐

芙蓉国粹

芙蓉国粹驻演于锦江剧场内。荟萃了成都川剧界的名旦名角,精心编排川剧的经典剧目,重点突出滚灯、吐火、变脸等川剧绝技,每晚在锦江剧场奉献一台精彩的“川剧绝技综艺表演”。

票价

VIP 票 (1-6 排) 400 元
甲票 (6-9 排) 200 元
乙票 (10-15 排) 100 元

开放时间 20:00-21:30

地址 四川省成都市锦江区指挥街 108 号

蜀风雅韵

蜀风雅韵曾经是名角荟萃的川剧演员会馆,近年来重聚川内名角,每晚推出“经典戏曲,民间绝艺表演”。不但声名鹊起,被海内外传媒争相报导。弹指间,更使梨园风采昔日重现,传统声韵余音绕梁。西蜀文明薪火相传,得天独厚。

票价

精品楼甲票 320 元
精品楼乙票 260 元
精品楼丙票 200 元

开放时间 20:00-21:30

地址 琴台路 23 号 (成都市文化公园内), 毗邻青羊宫。

交通 公交 11 路, 也可乘车到青羊宫, 再步行过去。



图片来源: 欣欣会员—太平洋总社

茶馆

美食汇川, 品茶在蜀。在成都这座浸泡于茶碗里的城市, 泡茶馆, 历来是成都人最典型的休闲生活方式之一, 代表了成都人与生俱来的从容气度和浸入骨子里的悠闲。

成都的茶文化博大精深, 历史久远, 种茶、采茶、制茶、泡茶、饮茶、茶器、茶礼、茶规、茶法、茶技、茶艺、茶心……茶文化种种, 成都人自是把玩自如, 早已将之融入到生活点滴之中, 而其中最负盛名的当属成都茶馆文化。



图片来源: 欣欣会员—三笑残生

特色推荐

戏曲茶馆

这里没有商务会谈, 没有八卦轶事, 没有麻将声, 只有正前方戏台上的咿呀唱词。那一出出唱做只有懂行的人才能听出韵味, 不过外行人来看个热闹也不错, 配上一盏盖碗茶, 来上几碟瓜子花生和几道成都小吃, 看变脸、吐火、滚灯, 唱戏……于是, 时光好像倒退了一百年。

代表茶馆: 映象窄天井、顺兴老茶馆、蜀风雅韵茶馆

评书茶馆

成都人泡茶馆的爱做的事很多, 打麻将、斗地主、谈生意……但是如果只能选一样的话, 那就是——摆龙门阵。摆龙门阵是种乐趣, 听好玩的龙门阵更是一种乐趣, 那成都最好听的龙门阵在哪里, 就在评书茶馆。这里的评书是对社会动态的敏锐观察和带有批判精神的生动剖析, 但又幽默化大众化平民化了, 于是成为了成都人茶余饭后的笑料谈资。喝一碗花茶, 听成都社会众生百态, 然后发出源自内心的笑声。

代表茶馆: 李伯清书院

禅茶馆

茶与禅，就像两种最不需要语言的生命精华，用平常心静静地品味茶的清香，清清明明，不取不舍，无爱无嗔。禅院、阳光、香炉、树荫、瓷碗花茶，在功名利禄来来往往、炎凉荣辱沉沉浮浮的大千世界中，为你提供一分淡泊宁静的“茶禅一味”的氛围和心境。浮生如斯，光阴翦然，每每人问禅何处，往往只在—饮中。

代表茶馆：大慈寺禅茶堂

露天茶馆

高高低低的鸟笼里鸟鸣声起起伏伏；大小悬殊的狗狗们正在开万国狗博览会；几百张铺开来的露天茶座上，“碧潭飘雪”的盖碗茶正冒着热气，飘着茶香；手持铜壶的茶信儿穿梭跑堂；卖豆花儿的、转糖画的、淘耳朵的小贩夹杂其间；“泡茶”“掺水”声此起彼伏；成都人或读书看报，或搓麻打牌，或摆龙门，或晒太阳打瞌睡，这样的日子用成都话说就是“巴适”。

代表茶馆：人民公园鹤鸣茶社、滨江茶园

茶文化博物馆

成都茶文化博大精深，历史久远，茶文化博物馆用历史藏品和现代艺术表演的方式，更好地复原、保护和传承成都的人文风貌、休闲及民俗文化。在这里可以参观从古至今的各色茶器，茶史介绍、炒茶作坊、茶体验区等，全方位领略中国茶文化的内涵和魅力。

代表茶馆：文殊坊麻将、茶文化博览馆



图片来源：欣欣会员—[三笑残生](#)

艺术品鉴茶馆

在这里，时光仿佛倒流。圆润的紫砂茶具，古朴的黑釉茶具，细腻的青瓷茶具。在这里，历史仿佛被定格，青石桥，遗址现场，青花盖碗，土陶罐。在这里，可以一边品茗，一边对艺术品进行鉴定、赏析，一边交流心得体会。茶与艺术品在此时是如此和谐，在品茶的同时，领略千年灿烂文化。

代表茶馆：余庆会馆

街头茶铺

几块钱一杯茶，一张方桌，数张竹椅，一副麻将，一坐一个下午。家长里短，逸闻趣事，一摆就是半天。这些散布在成都各个居民小区里或城边乡场上的无数无名茶铺正是构成成都茶馆文化最基础的元素。日复一日年复一年，这些茶铺和喝茶的人们，在城市的各个角落静静的讲述着这个城市关于茶的故事。



图片来源：欣欣会员—[三笑残生](#)

酒吧

成都是一个很休闲的地方，酒吧自然是少不了的。成都的酒吧很适合青年人的时尚需求，一般设在闹市临街，以人民南路和羊市街西沿线一带最为突出。人民南路、玉林小区不仅为酒吧街，其他如咖啡馆、舞厅、保龄球馆等娱乐场所也很多。九眼桥、芳草街、芳龄路，以及新兴的少陵路，都是比较受欢迎的酒吧一条街。



图片来源：欣欣会员—[三笑残生](#)

成都贴士

关于气候

成都的气候属亚热带季风型气候，由于四周高山环绕，又呈典型的盆地气候。这里春早、夏热、秋凉、冬暖，年平均气温 16℃。

成都气候有两个显著特点：一是多雾，日照时间短；二是空气潮湿。因此，夏天虽然温度不高，却显得闷热，冬天平均气温在 5℃ 以上，但阴天多，空气潮湿，却显得阴冷。雨水集中在 7、8 月，冬春两季干旱少雨，极少冰雪。

最佳旅游时间是每年的 3-6 月和 9-11 月。

关于行前

到成都高海拔地区需保持乐观的情绪，否则将加重高山反应。不易进行剧烈运动，要放缓形式的步伐。

成都日照强，早晚温差大，建议旅客带好防晒用品以及长袖衣裤、羊毛衫、夹克衫等。因海拔较高，应带好雨具和常用药品，冬季到此旅游驾车要记得带上防滑链条，放慢车速，以安全为重。

关于交通

成都机场大巴在岷山饭店边上，当地出租车不算特别多，打车有点困难，这点要注意一下。去机场时间要放充裕，别误了飞机。

成都南门汽车站有发往周边地区所有景点的长途车，包括九寨沟、都江堰、青城山、乐山、峨眉山等等。关于住宿

去成都旅游推荐住在武侯区，这里集中了成都大部分景点，且是成都的市中心，去很多地方交通都非常便利。

关于美食

不太擅长吃辣的朋友，切记要带好吗丁啉和黄连素，黄连素用来遏制吃了太多辣导致的拉个不停，吗丁啉用来预防太辣导致的胃部刺激。

成都好的小吃很多都集中在“苍蝇馆子”内，有时间的话可以搜寻一下哪家比较出名，如果只是尝试一下，跟着人潮走，人最多的地方绝对美味。

在成都吃火锅，菜料选择很有讲究。荤菜推荐鸭血、鹅肠、黄喉、毛肚等，羊肉、牛肉之类的肉食建议少点。

关于民俗

成都是许多少数民族的聚集地，旅客要尊重当地少数民族的习俗，以免引起不必要的冲突。

关于行程

都江堰和青城山尽量不要安排在同一天，如果非要如此，一定要早起，并养足精神暴走。

虽然 7、8 月最热，但成都附近的青城山、西岭雪山、九寨沟、九峰山、天台山、龙池森林公园等都是最理想的避暑胜地。

攻略制作者

本攻略由欣欣旅游网打造，并将定期更新，最新版本请关注欣欣旅游网成都攻略 如有批评建议，请至我有建议留言。

周边城市攻略

查看更多旅游攻略信息请至欣欣旅游网旅游攻略。

